

Kulturmiljöutredning med konsekvensanalys, inför ny detaljplan Lill- Kalmar 1, 6-9 och del av Djursholm 2:239 m.fl Danderyds kommun



Uppdrag: Kulturmiljöutredning med konsekvensanalys
Uppdragsnummer: Sweco 30083426
Framsida: Kv Lill-Kalmar, Kolgavägen 9-10 Januari 2025
Datum: 2025-03-04
Beställare: Danderyds kommun
Konsult: Sweco
Projektgrupp: Christina Andersson, bebyggelseantikvarie, sakkunnig KUL 2
Granskare: Sara Jacobsson, bebyggelseantikvarie, sakkunnig KUL 2

Innehållsförteckning

1 Inledning	5
<i>Bakgrund & syfte</i>	5
<i>Metod & arbetssätt</i>	5
<i>Utredningsområde & avgränsning</i>	5
2 Lagrum och förutsättningar	6
<i>Kulturmiljö</i>	6
<i>Kulturmiljölagen</i>	6
<i>Fornlämning</i>	6
<i>Regionala planer</i>	6
<i>Översiktsplaner</i>	6
<i>Detaljplaner och fastighetsplaner</i>	6
<i>Kulturrhistorisk klassificering</i>	6
<i>Plan- och bygglagen</i>	7
<i>Hänsyn - och god helhetsverkan (PBL Kap. 2 § 6)</i>	7
<i>Förvanskningförbud (PBL 8 kap.13§)</i>	7
<i>Anpassat underhåll (PBL 8 kap.14§)</i>	7
<i>Varsamhet vid förändring (PBL 8 kap.17§)</i>	7
3 Kulturhistorisk översikt	11
<i>Historik och utveckling över tid</i>	11
<i>Danderyds kyrka och det agrara Danderyd</i>	11
<i>Tidiga villastaden Ekeby</i>	11
4 Kort presentation av miljön	13
<i>Dagens stadsbild</i>	13
<i>Lill-Kalmar 6-9</i>	13
<i>Exteriör</i>	13
<i>Interiör</i>	14
<i>Lill-Kalmar 1</i>	14
<i>Lill-Kalmar 10</i>	14
<i>Arkitekten Folke Löfström 1910- 2005</i>	16
<i>Verk i urval</i>	16
5 Kulturhistorisk värdering	19
<i>Folkhemmets arkitektur</i>	19
<i>Områders värdebärande karaktärsdrag</i>	19
<i>Byggnadernas kulturhistoriskt värdefulla karaktärsdrag</i>	19
<i>Värdebärande byggnadsdetaljer interiört</i>	19
<i>Sammantagen bedömning</i>	19
<i>Folkhemmet i Danderyd, exempel från Danderyds kulturmiljökartan</i>	21
<i>Sammanfattning</i>	23
6 Källor	25



Röd cirkel visar planområdets placering i stadsbilden. Den mindre kartbilden visar område för ny detaljplan. Källa: Danderydskartan, Danedryds kommun.

Inledning

Bakgrund & syfte

Sweco har genom Christina Andersson sakkunnig avseende kulturmiljö, fått i uppdrag att ta fram en kulturmiljöutredning. Projektet innebär framtagande av ny detaljplan för Lill- Kalmar 1, och del av 6-9 Djursholm 2:254 med flera, i Danderyds kommun. Utredningen blir tillsammans med andra utredningar ett underlag i planprocessen.

Syftet med ny detaljplan är att möjliggöra för ny bebyggelse i form av flerbostadshus och radhus. Fastigheterna Lilla-Kalmar 6-9 är i dag bebyggda med fyra lamellhus uppförda i början av 1950-talet. Husen uppfördes ursprungligen som äldreboende med små servicelägenheter. Lill-Kalmar 1 är bebyggd med en villa, uppförd 1947. Planområdet omfattas även av mark som ägs av Djursholm AB. Dessa fastigheter öster om befintliga byggnader tas med i planområdet men bibehålls som grönområde.

För del 1. Kulturhistoriska världen på platsen. För del 2. Utredda konsekvenserna av det bebyggelseförslag som planförslaget innebär.

Metod & arbetssätt

Följande kulturmiljöutredning är en av flera underlag som tas fram. Arbetet har genomförts med hjälp av befintligt kunskapsunderlag såsom kart- och arkivstudier. Platsbesök genomfördes i januari 2025. Kulturmiljöutredningen beskriver områdets värden, egenskaper och karaktärsdrag. Beskrivningen skall även innefatta kulturvärden i planområdets omgivning. I del 2, görs en konsekventanalys av aktuellt bebyggelseförslag utifrån kulturmiljövärden och stadsbild. Analysen ska bidra till att främja en fortsatt möjlighet till läsbarhet av den kulturhistoriskt intressanta miljön i förhållande till sannolika åtgärder.

Rapporten ska fungera som ett vägledande underlag vid kommande planering inom området.

Utredningen tar stöd i Riksantikvarieämbetets Plattform för kulturhistorisk värdering och urval (2015) och Riksantikvarieämbetets vägledning för känslighetsanalys.

Utbredningsområde & avgränsning

Det förslagna planområdet är beläget i Djursholm i närheten av Djursholms Ekeby station och Altorpsskogen. Området omges av en sammanhållen bostadsbebyggelse i form av villor och flerbostadshus, i närheten finns även radhusbebyggelse. Planområdet omfattar lite mindre än två hektar och består av fyra flerbostadshus och en villa placerade i en öppen miljö med träd och skogspartier. Befintlig flerbostadshus inom planområdet är i dåligt skick och behöver antingen totalrenoveras eller rivas.

Lilla- Kalmar 1 ägs av en privatperson och Lilla-Kalmar 6-9 ägs av BroGripen AB. Djursholm 2:239 ägs via kommunen genom Djursholm AB. Fastigheten 2:255 och 2:254 utgörs av kvartersmark.

Lagrum och förutsättningar

Kulturmiljö

Kulturmiljöer är en del av vår historia och vår vardag. Därför är det viktigt att det finns kunskap om dem för en hållbar utveckling och förvaltning.

I Sverige finns ett antal författningar för kulturmiljön. I den kommunala planeringen tillämpas främst plan- och bygglagen och miljöbalken. Kulturmiljölagen skyddar fornlämningar, kyrkor och byggnadsminnen och handläggs av länsstyrelsen.

Kulturmiljölagen

Det är en nationell angelägenhet att skydda och vårda kulturmiljön. Ansvaret för kulturmiljön delas av alla. Såväl enskilda som myndigheter ska visa hänsyn och aktsamhet mot kulturmiljön. Den som planerar eller utför ett arbete ska se till att skador på kulturmiljön undviks eller begränsas. Bestämmelserna i denna lag syftar till att tillförsäkra nuvarande och kommande generationer tillgång till en mångfald av kulturmiljöer. Lag (2013:548). Fornlämningar är skyddade enligt denna lag. Fornlämningar är lämningar efter människors verksamhet under forna tider, som har tillkommit genom äldre tiders bruk och som är varaktigt övergivna.

Fornlämning

Kulturmiljökartan visar att området har två möjlig fornlämning. Lämningsnummer L2013:5181. RAÄ-nummer 182. Motivering till antikvarisk bedömning: Kalmar finns på karta från 1719. Lägenhetsbebyggelse, typ torp och ristning. Själva fornlämningen ligger utanför planområdet.

Regionala planer

I den regionala utvecklingsplanen för Stockholm (RUFs) ligger planområdet inom vad som benämns "primärt utvecklingsläge" vilket betyder att området har potential att utvecklas till en sammanhängande tät miljö.

Utvecklingsplanen uttrycker bland annat att regionen ska utvecklas i kollektivtrafiknära lägen, vilket möjliggör närhet och bra underlag för service, hög turtäthet och på så vis ökad tillgänglighet. Detta bidrar till hushållning av mark och energi. Att blanda bebyggelse typer lyfts också fram som positivt och vidare att gröna kilar i regionen är viktiga att bevara och låta vara sammankopplade. Planområdet ligger i närheten av en för regionen grön kil.

Översiktsplaner

Enligt översiktsplanen, antagen 2022, anges att områdets användning ska vara sammanhållande bostadsbebyggelse. I översiktsplanen anges också ett antal riktlinjer, bland annat för bebyggelse. Exempelvis anges att ny bebyggelse ska placeras inom 300 meter från grönstruktur, i närheten av kollektivtrafiknåder för att främja kollektivt resande samt lokaliseras i anslutning till befintlig bebyggelse och vara sammanlänkande med befintlig bebyggelsestruktur. Det fastställs också hur utvecklingen bör bidra till en variation av bostadsbebyggelse och utbud. Det föreslagna utvecklingsområdet, kvarteret Lilla-Kalmar, överensstämmer med nämnda riktlinjer. Området har goda förutsättningar för bostadsändamål.

Detaljplaner och fastighetsplaner

Det finns tre gällande detaljplaner för området, S150, S126 och S390. Den detaljplan som området planlades för först, är S150, från 1937, och gäller för stora delar av Djursholm. Planen tillåter bostadsbebyggelse för fristående tvåvåningshus. En ytterliggare stadsplan togs fram 1962, detaljplan S126, och fungerar som ett tillägg till S150. Avsikten med ändringen i S126 var att förbättra kommunikationerna till områdets hyreshusbebyggelse. Förutom ändringar i gatustrukturen medgav planen att området i mitten av kvarteret lades som prickmark på kvartersmark. För kvarterets södra del gäller ett tillägg

genom detaljplan S390, med reglering BQ för området som får användas enbart för bostadsändamål och skall utgöra mark för befintlig kulturhistorisk värdefull bebyggelse. Det finns även en fornlämning inom området.

Kulturhistorisk Klassificering

Miljö- och stadsbyggnadsnämnden beslutade den 11 december 2024 att anta en ny kulturmiljöhandbok med nya riktlinjer för kulturhistoriska byggnader och miljöer. Kulturmiljöhandboken skall vara underlag för att tillvarata kulturmiljövärden i kommunen. Kulturmiljöhandboken fungerar som ett stöd i kommunens arbete med hantering av kulturmiljöfrågor i plan- och bygglovsprocessen. Kulturmiljöhandboken är ett vägledande kunskapsunderlag som ger stöd vid avvägningar i ärenden som rör värdefulla kulturmiljöer, exempelvis vid fysisk planering och bygglovsprövning. Kulturmiljöhandboken är ett kundskapsunderlag som inte är juridiskt bindande.

Enligt den digitala kulturmiljökartan är bebyggelsen inom området markerad med grönt (klass 1), vilket innebär högt kulturhistoriskt värde. För beskrivningen av särskilt värdefull bebyggelse anges följande:

"byggnaden är ett särskilt tydligt uttryck för sin tids ideal och villkor. Den bidrar, genom sina fysiska egenskaper och karaktärsdrag, starkt till möjligheten att läsa och uppleva de historiska skeenden som format dagens miljö".

Byggnader som enligt den kulturhistoriska klassificeringen är markerade med gult (klass 2), innebär visst kulturhistoriskt värde. Byggnader som i kulturmiljökartan har klassats som särskilt värdefulla (gröna) bedöms ha sådana höga kulturhistoriska värden att de motsvarar

plan- och bygglagens begrepp särskilt värdefull byggnad (PBL 8 kap. § 13).

Plan - och bygglagen

Hänsyn och god helhetsverkan (PBL Kap. 2 § 6)

Bebyggelse och byggnadsverk ska placeras och utföras på ett sätt som är lämpligt med hänsyn till stads- och landskapsbilden, platsens natur- och kulturvärden, och intresset av en god helhetsverkan.

Förvanskningförbud (PBL 8 kap.13§)

En byggnad som är särskilt värdefull från historisk, kulturhistorisk, miljömässig eller konstnärlig synpunkt får inte förvanskas. Första stycket ska tillämpas också på 1, anläggningar som är bygglovpliktiga enligt föreskrifter som har meddelats med stöd av kap 16. 7§ 2, tomtar i de avseenden som omfattas av skyddsbestämmelser i en detaljplan eller i områdesbestämmelser, 3 allmänna platser, och 4 bebyggelseområden.

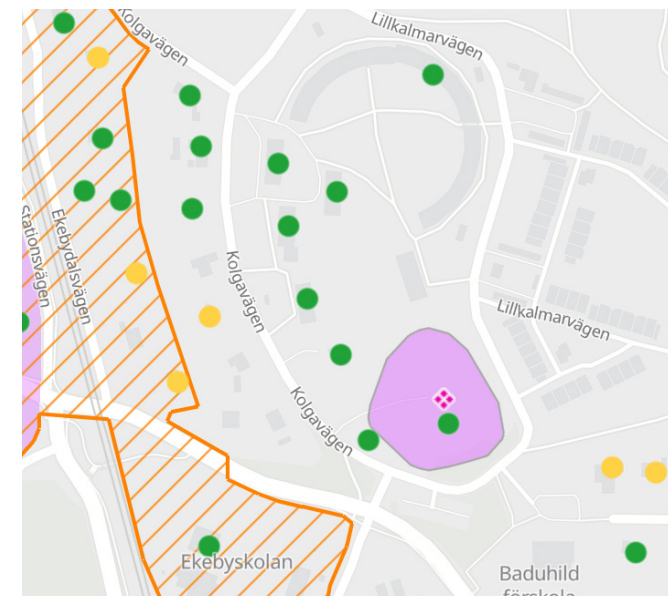
Anpassat underhåll (PBL 8 kap.14§)

Ett byggnadsverk ska hållas i vårdat skick och underhållas så att dess utformning och de tekniska egenskaper som avses i 4 § i huvudsak bevaras. Underhållet ska anpassas till omgivningens karaktär och byggnadsverkets värde från historisk, kulturhistorisk, miljömässig och konstnärlig synpunkt. Om byggnadsverket är särskilt värdefullt från historisk, kulturhistorisk, miljömässig eller konstnärlig synpunkt, ska det underhållas så att de särskilda värdena bevaras.

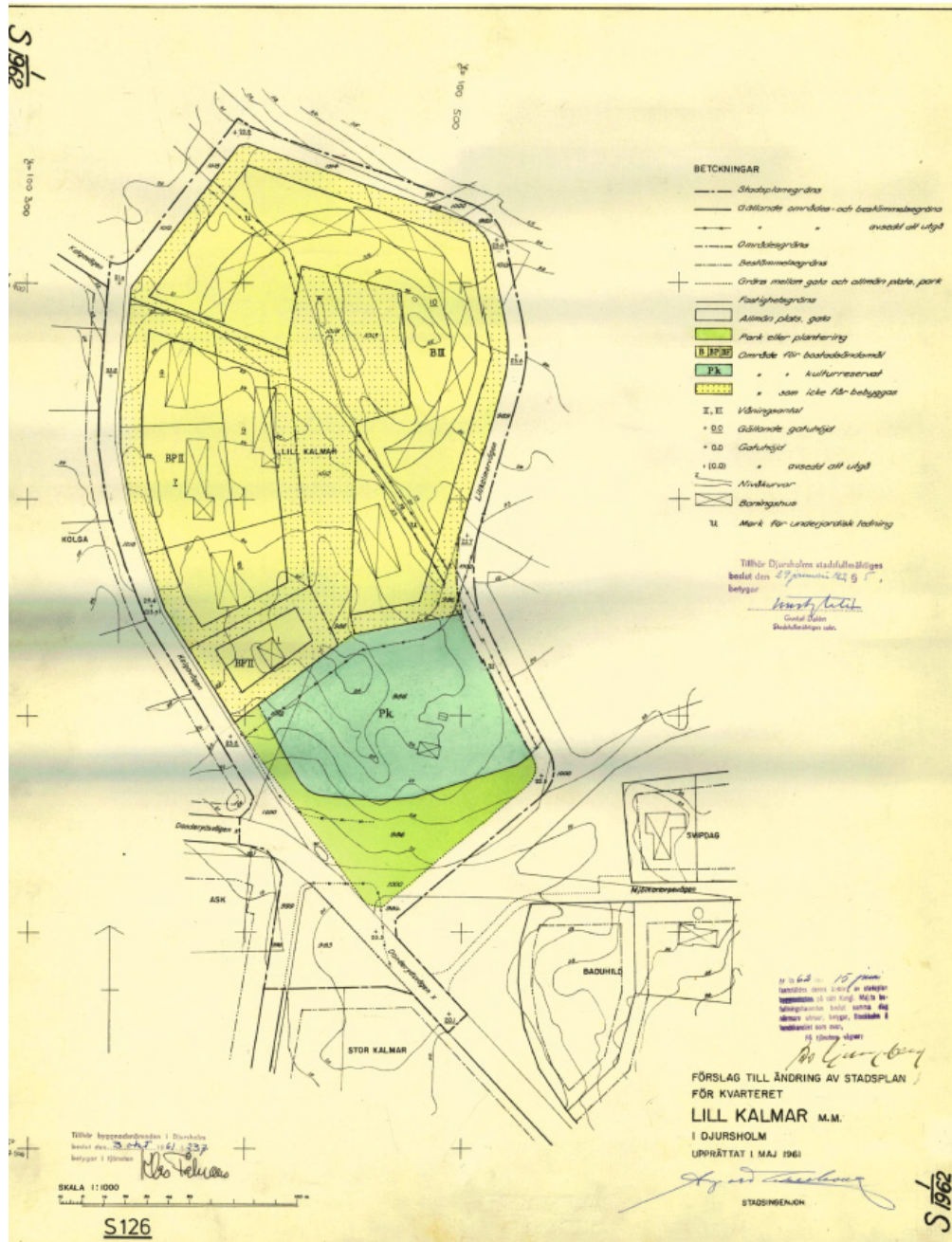
Varsamhet vid förändring (PBL 8 kap.17§)

Ändring av en byggnad och flyttning av en byggnad ska utföras varsamt så att man tar hänsyn till byggnadens karaktärsdrag och tar till vara byggnadens tekniska,

historiska, kulturhistoriska, miljömässiga och konstnärliga värden. Kravet gäller alla byggnader och vid alla ändringar, så väl vid tillbyggnad som vid ombyggnad och övriga ändringar. Det gäller såväl invändigt som utvändigt och oberoende av om en åtgärd är bygglovs- eller anmälningspliktig eller inte. All bebyggelse i Sverige omfattas av paragrafer 14–17 i PBL.



Utsnitt ur Kulturmiljökartan visar att bebyggelsen i området har ett högt kulturhistoriskt värde (grönt). Möjlig fornlämning visas genom det rosa fältet med röda prickar. Området ligger i närheten av ett potentiellt värdefullt område (skraferad yta).



Utsnitt ur Google Earth, visar området sett från ovan. Ett utmärkande drag i stadsbilden är förekomsten av grönska. Husen i området har en indragen placering med planterad förgårdsmark.

Förslag till ändring av stadsplan för kvarteret Lill -Kalmar m.m i Djursholm, upprättad i maj 1961.



Utsikt mot stationshuset vid Djursholm-Ekeby. Stationen ligger några minuters promenad från kv Lill-Kalmar.



Utsikt mot villor i kvarteret Kolga beläget utmed Kolgavägen. På motstående sida ligger flerfamiljshusen i Lill-Kalmar 6-9.



Utsikt mot kvarteret Lill-Kalmar. Till höger kvarteret Kolga 12 som är bebyggd med en villa från 1947.



Kolgavägen till vänster i bild ses flerfamiljshusen i kvarteret Lill-Kalmar. Förgårdsmark med gräs och högresta tallar är karaktärskapande.

Kulturhistorisk översikt

Historik och utveckling över tid

”Kulturlandskapet är ett resultat av människors verksamhet under lång tid. Genom den tekniska utvecklingen sker omvandlingen i dag så mycket snabbare - så snabbt att nya värden inte hinner ersätta de gamla. Att kunna uppleva kontinuiteten i dag i utvecklingen är ett värde i sig”

- Anna Marie Gunnarsson bebyggelseantikvarie

Danderyds kyrka och det agrara Danderyd

De äldre gårdsmiljöerna med tillhörande jordbrukslandskap berättar på ett pedagogiskt sätt om Danderyds agrara karaktär före villasamhällets tid. Danderyds sockencentrum med kyrka, klockstapel, klockar- och länsmansgård illustrerar på ett tydligt sätt hur sockencentrat var organiserat med administrativa byggnader placerade runtom eller i närheten av kyrkan. Danderyds kyrka uppfördes under 1400-talet som en liten ”enskeppig” gråstenskyrka. Kyrkan har därefter byggts om flera gånger. Kyrkans placering speglar också dess centrala betydelse för socknen. Berga och Nybytorps timrade mangårdsbyggnader med karaktär av 1700- och tidigt 1800-tal är särskilt välbevarade exempel på småherrgårdar i Danderyd. Jordbrukslandskapet vid Ekeby har ett mycket högt värde som det enda aktiva jordbruket i kommunen idag. I området ingår även en värdefull fornlämningsmiljö med Ekebygravfältet som bidrar till platsens långa historiska tidsdjup. Möjligheten att uppleva det stora sammanhängande landskapsrummet i form av ett äldre kulturlandskap är betydande för förståelsen av Danderyds historiska utveckling.

Tidiga villastaden Ekeby

Den ursprungliga intentionen med Djursholm Ekeby var att Ekeby skulle härbergiera de hantverkare som behövdes i den nya köpingen i det tidiga 1900-talet. Så blev det dock inte. I stället flyttade lärare, tjänstemän

och småföretagare till de något mindre och billigare tomterna. Vattentornet byggdes först 1908.

Området utgör de delar av Ekeby som bäst bevarar den tidiga villastadens ursprungliga karaktär. Bebyggelsen är i huvudsak uppförd under det tidiga 1900-talet och speglar tydligt den lågborgerliga villastadens karaktär och ideal. Bebyggelsen visar på sociala skillnader inom Djursholm samt bebyggelseutvecklingens samband med järnvägen. Järnvägsstationen låg på mark som tidigare tillhört Djursholmsgodset. Till en början döptes stationen därför till Djursholm. År 1890, då Djursholm AB började sälja tomter i det nya villasamhället döptes stationen till Danderyd, efter socken och den närliggande Danderyds kyrka. Från 1915 kallades stationen för Djursholm-Danderyd. Stationen fick sitt nuvarande namn Djursholm-Ekeby år 1935, efter villaområdet Ekeby i Djursholm.

Ekeby station är belägen cirka 8 kilometer från Stockholms östra. Kvarteren runt stationen ger många exempel på tidens arkitektur- och planeringsideal med en rad välbevarade arkitektritade villor från olika årtionden under 1900-talets första hälft och ett välbevarat gatunät. Ekeby vattentorn, skola och station tillsammans med de byggnader som tidigare utgjort butikslokaler är alla viktiga tidsdokument som på ett tydligt sätt illustrerar Ekebys framväxt och tidiga historia. Som helhet ger området ett välbevarat intryck av Djursholms lågborgerliga bebyggelse från det tidiga 1900-talet. Husen utmed Kolgavägen i kvarteret Kolga och Lill-Kalmar har tillkommit på senare tid och följer sin tids arkitekturideal. På fastigheten Djursholm 2:239 söder om bebyggelsen i i kvarteret Lill-Kalmar ligger torpet ”Lill-Kalmar”. Äldre kartor visar att platsen varit bebyggd redan på 1700-talet.



Lamellhusen i kvarteret Lill-Kalmar har fått en indragen placering i landskapet.



Byggnaderna har bevarat mycket av sin ursprungliga gestaltning.



12 Lill-Kalmar 7, fasad mot öster. De franska balkongerna ger ljusinsläpp i trapphuset.



Utsikt mot förgårdsmark och sopsorteringsbod som tillkommit inom anläggningen.

Kort presentation av miljön

Dagens stadsbild

När man anländer till Djursholm-Ekeby ligger det ursprungliga villasamhället väster om stationsområdet. Villastaden bevarar mycket av sin ursprungliga arkitektur med tidstypiska villor, anpassade till terrängen. Husen har en indragen placering på tomten och bebyggelsen har fasader med träpanel eller puts. Området bevarar villor från i början av 1900-talet, men det finns också villor från 1930-talet, 1940-talet. Villabebyggelsen ligger inbäddade i grönska och trädgårdarna dominerar gaturummet. Den delvis kuperade terrängen skapar variation i stadsbilden. Tomterna omgärdas av häckar, murar eller staket. Mellan kvarteren och i fonden av gatorna finns mindre naturområden.

Öster om spårområdet ligger Kolgavägen och i direkt anslutning ett koloniområde. Området har 51 odlingslotter och har funnits på platsen sedan i början av 1980-talet. Nordost om vägen finns ett stort öppet fält som ansluter till Alptorpskogen. Följer man vägen når man kvarteret Lill-Kalmar. På vägens motstående sida ligger villor med indragen placering på stora tomter.

Lamellhusen i kvarteret Lill-Kalmar är uppförda i slutet av 1940-talet och placerade som friliggande längor. 1961 kompletterades området med ett bågformat flerfamiljshus. Kolgavägen/Lillkalmarvägen omsluter bebyggelseområdet. Huskropparna följer tidens ideal och är placerade efter idealet "hus i park". Placeringen är anpassad till terrängen i syfte att uppnå mycket ljus och grönska runt om huskropparna. Naturmarken runt husen gestaltades vid denna tid för att miljön skulle upplevas som orörd. Lamellhusen har en indragen placering med bevarad naturmark i anslutning till gatan. Naturmarken med höga tallar, grönytor och berg i dagen var vid denna tid viktiga komponenter och är ett viktigt inslag i miljön. Den naturliga topografin har varit målsättningen

vid planeringen av området och är en självklar del av stadsbilden. Mellan husen finns gångvägar genom gröonstråken. I den södra delen av området ligger ett enfamiljshus/typhus från 1947 med indragen placering på en stor lummig tomt. Söder om villan ligger torpet "Lill-Kalmar" och i denna del av området finns också en möjlig fornlämning "övrig historisk lämning"(L2013:5206).

Lill-Kalmar 6-9

De fyra flerfamiljshusen uppfördes 1949-1952 efter ritningar av arkitekten Folke Löfström. Konstruktionsritningar utfördes av Jacobson & Widmark. Husen uppfördes ursprungligen som pensionärbostäder och innehöll små servicelägenheter. Enligt bygglov kallade "Stadens hus". Lägenheterna tillhandahölls genom Blomsterfonden. Blomsterfonden är en ideell förening som arbetar för hem och vård åt äldre genom eget boende i hyresrätt. Flerfamiljshusen ägs numera av BroGripen AB.

Exteriör

Lamellhusen är uppförda i två våningar med källare. Husen har en murad stomme med slätputsad sockel i grå kulör. Fasaderna är grovt spritputsade i en brunbeige kulör med slätputsade fönsteromfattningar och hörn. Entrepertiet har en indragen placering i huskroppen. Husen har en, två- och trelufts-fönster målade i vit kulör. I anslutning till trapphusen har husen indragna balkonger med smäckra pinnsmidesträcken. Mot baksidan har trapphusen försetts med franska fönster. Byggnaderna avslutas med sadeltak belagt med tvåkupigt tegel. Entréportarna har under senare tid bytts mot glasade aluminiumpartier och vissa fönster har bytts ut, men i övrigt har byggnaderna bevarat ursprunglig och tidstypisk karaktär. Lill-Kalmar 7 har utrustats med en balkong på södra gaveln och nya takfönster. En sopsorteringsbod

har tillkommit i början av 2000-talet. Boden är placerad på förgårdsmarken och har panelklädda fasader och tak med plåt.

Interiör

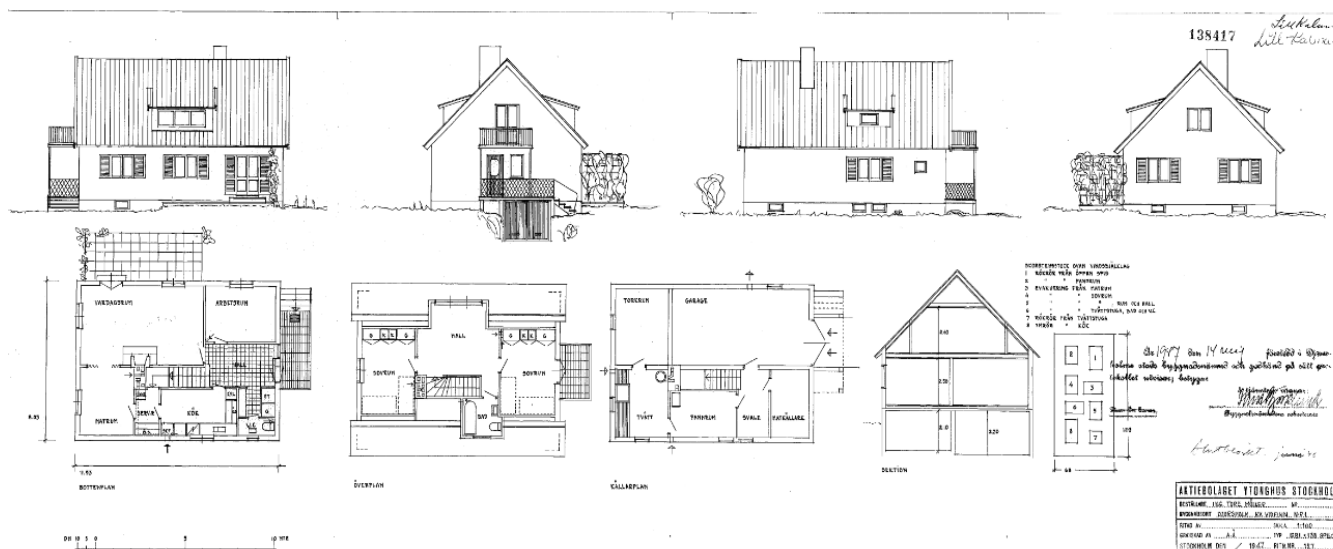
Varje hus har två trapphus utan hiss. Från trapphuset nås två små lägenheter på varje plan. I källaren finns bland annat verkstad, förråd och skyddsrum. Interiört bevarar trapphusen ursprungligt golv med kalkstensplattor. Trapporna bevarar smäckra trappräcken med pinnsmide och ledstänger i trä. Trapphusen är stora med ljusinsläpp från två håll. Besökt lägenhet bevarar ursprungliga fönsterbänkar i sten och ursprungliga fönster och fönsterbeslag.

Lill-Kalmar 1

Enbostadshus om 1½ våning med garage i källaren. Bostadshuset är ett typhus från Ytonghus och uppfördes 1947. Fasaden är slätputsad i en ljus kulör och sadeltaket har rött tegel. Entréparti och garaginfart är beläget på norra gaveln. En tillbyggd terrass med tak har tillkommit på senare tid, men i övrigt har byggnaden bevarat ursprunglig karaktär. Huset har fått en indragen placering på tomten som omgärdas av staket. Förutom grusad infartsväg och gräsplanterade ytor har tomten bevarat stora delar naturmark.

Lill-Kalmar 10

Flerfamiljshuset i kvarteret Lill-Kalmar 10 uppfördes 1961 efter ritningar av arkitekten Nils Tesch. Den rundade byggnadskroppen är uppförd i tre våningar med källare och avslutas uppåt av sadeltak med rött taktegel. Fasaden har en beige spritputs och vitmålade tvåluftsfönster och franska fönster. Byggnaden omsluter området och i mitten av kvarteret finns en gemensam parkmiljö med gräsplanterade ytor, lekredskap, träd och buskar. gångvägar löper genom området. Trots att byggnaden uppförts senare har arkitekturen anpassats till närliggande lamellhus. Fastigheten ligger utanför planområdet men är betydelsefull i miljön. Området är homogent.



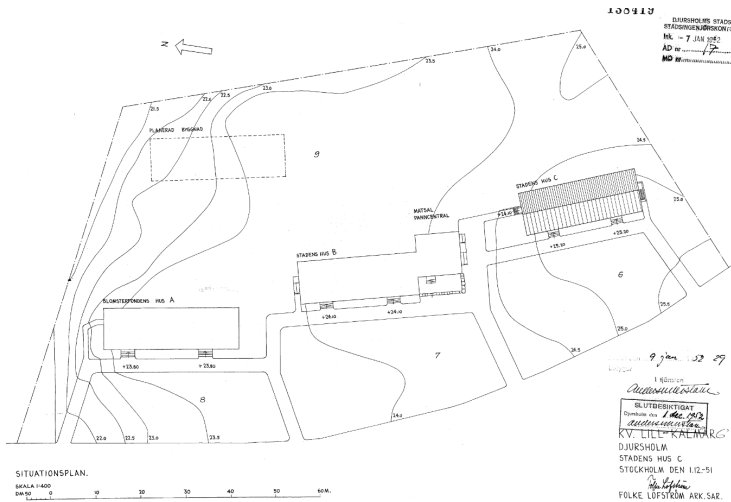
Ursprunglig ritning av typhus från Ytonghus.



Lill-Kalmar 1, vid platsbesök i januari 2025.



Kolgavägen, utsikt mot norr. Till höger i bild skymtar lamellhusen i kvarteret Lill-Kalmar 6-9.

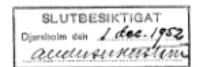


FASAD MOT VÄSTER.

Planritning visar placeringen av bebyggelsen i landskapet.

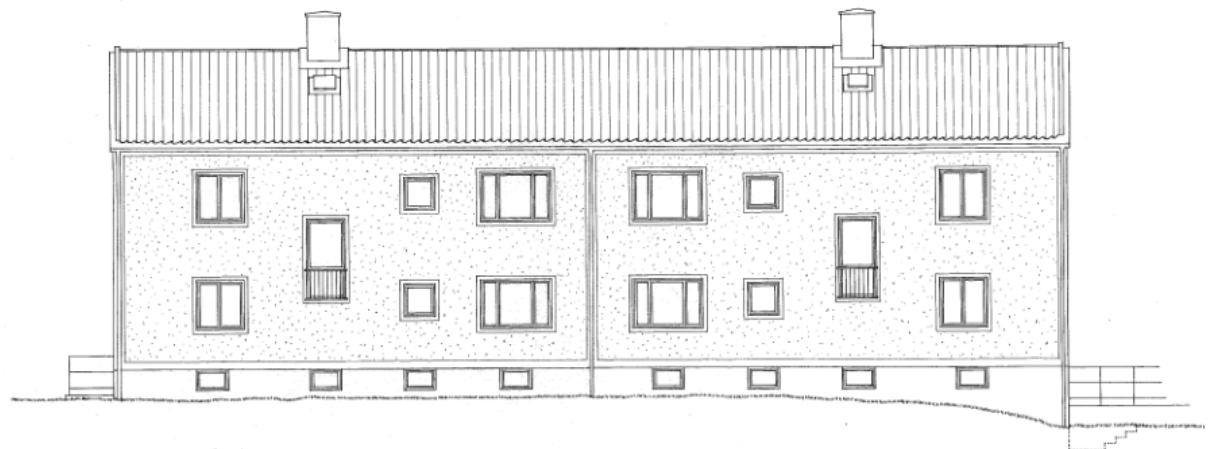


Lill-Kalmar 1, sedd från baksidan. Den stora tomten omgärdas av staket.

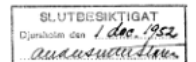


KV. LILL KALMAR 6
DJURSHOLM

Ursprungliga ritningar till pensionärsbostäder.



FASAD MOT ÖSTER.



Arkitekten Folke Löffström 1910- 2005

Folke Löffström föddes i Djursholm där han också kom att bosätta sig med sin egna familj (gift med Signe Giertz och fem barn). Folke utbildade sig till arkitekt vid Kungliga tekniska högskolan i Stockholm där han tog examen 1935. Därefter studerade han vid Kungliga Konsthögskolan 1939–1945 och i utlandet. Ett av Löffströms första uppdrag var Akademiska roddföreningens hus vid Brunnsviken. Han var 24 år, då han vann en arkitekttävling tillsammans med Lage Knappe, som arrangerades av studenterna vid Kungliga Tekniska Högskolan. Huset byggdes 1935 i funktisstil och fungerar fortfarande. Som arkitekt har Löffström främst gjort sig känd för att rita sjukhus och skolor. Löffström ledde från 1945 ombyggnaden av Mörby lasarett (senare Danderyds sjukhus). Han ritade också sjukhus i Eksjö, Västervik, Nässjö, Vetlanda med flera. Sjukhusen är tidstypiskt utformade i funktionalistisk arkitektur. Löffström ritade också skolor i Karlskrona, Gävle, Vimmerby, Herräng och Svalnässkolan i Djursholm samt flera skolor på Lidingö. Han har också skapat stadsdelen Ludvigsborg i Västervik och spädbarnshemmet i Sundsvall. Han har ritat ett stort antal villor i Djursholm – förutom Villa Löffström på Auravägen 6 A, där han och hans familj var bosatta från 1945 (bostadshuset ligger inom ett kulturhistoriskt särskilt område 15). Tidiga villastaden Djursholms villastaden och inom riksintresseet Djursholm [AB 38]).

Löffström var medlem i föreningen Arkitekturmuseets vänner och engagerad i skapandet av Arkitekturmuseet på Skeppsholmen. Han var hedersordförande i föreningen för byggnadskonstens främjande samt ledamot för akademien för de fria konsterna. Många av de byggnader, som ritades på hans kontor har dokumenterades i monografin "Folke Löffströms arkitektkontor 1942–1967" (Stockholm 1971). Monografin är skriven på rim och berättar om firmans arbete men också lite om privatlivet. Boken finns att läsa på Naturhistoriska museet.

Verk i urval

Akademiska Roddföreningens båthus, Norra Djurgården, Stockholm 1935, tillsammans med teknolog Lage Knappe.

Kv Grid, Djursholm 1944

Danderyds sjukhus 1945- (tävling, 1:a pris delat med ark SAR Carl-Evin Sandberg).

Sjukstuga i Vimmerby 1947.

Lasarett i Eksjö 1947.

Apoteket Korpen i Gamla stan, Stockholm 1948.

Lasarettet i Västervik 1948.

Vårdcentral i Tranås 1949.

Stadsdelen Ludvigsborg, Västervik 1949.

Spädbarnshem i Sundsvall 1950.

Lasarettet i Nässjö 1950.

Lasarettet i Backe 1950.

Pensionärsbostäder i kv Lill-Kalmar, Djursholm 1951.

Herrängens skola, Stockholm 1953.

Baggeby Bodal skola, Lidingö 1954.

Samrealskola, Vimmerby 1955.

Lasarettet i Vetlanda 1955.

Nacka lasarett 1956.

Gävle borgarskola 1958.

Villa, Sveavägen 6, Djursholm 1961.

Källängens skola, Lidingö 1961 (tävling).

Kevinge sjuksköterskeskola 1964.

Boo annexsjukhus 1964.

Villa, Stockholmsvägen vid Sveavägens station, Djursholm 1963.

Vårdhem för äldre i Jönköping 1965.

Lasarettet i Värnamo 1970.

Villa, Hjördisvägen 7, Djursholm 1971.

Svea infanteriregemente vid Kungsängen 1972.



Roddföreningens båthus uppfört 1935 i tidstypisk funktis.



Folke Lofströms egna villa i Djursholm 1962. Källa: ArkDes, digitalt museum.



Sjukstuga Vimmerby . Källa: ArkDes, digitalt museum.



Spädbarnshem i Sundsvall Källa: ArkDes, digitalt museum.



Sjuksköterseskolan 1960- tal. Källa: ArkDes, digitalt museum.



Mörby lasarett. Källa: ArkDes, digitalt museum.



Det kan nu konstateras när tjugofem år gått
att trehundra'tju'åtta är uppdragen vi fått.
Och alla de som jobbat de är tvåhundra'två
- att verkligen så mycket har ritats av så få!

Utsnitt ur monografin Folke Löfströms arkitektkontor. Gubben högst upp är Folke. Till höger arkitektens egna villa belägen på Auravägen 6 A i Djursholm. Byggnaden uppfördes 1945 och har ett visst kulturhistoriskt värde gul.

Kulturhistorisk Värdering

I Danderyd finns ett rikt utbud av värdefulla kulturmiljöer som utgör en viktig del av kommunens identitet och vårt gemensamma kulturarv. Enligt plan och bygglagen ställs krav på att byggnader och bebyggelseområden som är särskilt värdefulla ska värnas.

Bebyggelsen i området har ett utpekad kulturhistoriskt värde, men ingår inte i en utpekad miljö. Den södra delen av området är en viktig länk till områdets tidsdjup och kulturhistoriska kontext. I den södra delen av området ligger fastigheten Djursholm 2:239. Fastigheten är bebyggd med två mindre bostadshus. Ett av husen har benämningen torpet "Lill-Kalmar." Enligt äldre kartmaterial har det funnits ett torp på platsen redan under 1700-talet. Den historiska kontexten har varit vägledande vid namnsättning av nya kvarter inom området. I denna del finns också en möjlig fornlämning. Det miljöskapande och byggnadshistoriska värdet är högt och utgör ett kulturresevat. Denna del av området ingår inte i planområdet.

Folkhemmets arkitektur

Den bebyggelse med flerfamiljshus som tillkom i Sverige under senare delen av 1940-talet och under 1950-talet har en kvalitetsmässig särställning i dagens bostadsbestånd. Gediget byggnadsskick med omsorgsfullt utarbetade planer och detaljer utmärker perioden. Arkitekturen har ofta ett starkt eget uttryck och mänsklig skala som understryks av sparad natur. Det arkitektoniska uttrycket är sparsmakat och bygger på enkla men betydelsefulla materialval och utföranden. Beprövade och hållbara material präglar både helhet och detaljer i husen. Att åstadkomma goda bostäder för hela befolkningen var ett politiskt mål. Femtiotalets bostadsområden uppfördes på obebyggd mark. På tidigare åkermark eller i kuperade områden. Den yttre miljön ägnades stor omsorg. Befintliga träd som ekar och tallar sparades och den ursprungliga vegetationen kompletterades.

Gångvägar följer naturliga rörelsemönster, och gräsmattor ansluter direkt mot gångvägarna utan kantstenar.

Områdets värdebärande karaktärsdrag

- Låg skala "mänsklig skala"
- Placering av bebyggelse "Hus i park"
- Stora delar bevarad naturmark
- Tallar "pelarlandskap"
- Gångvägar som följer naturliga rörelsemönster
- Indragen placering av hus på tomten
- Gröna kilar, mellan husen

Byggnadernas kulturhistoriskt värdefulla karaktärsdrag

- Tidstypisk arkitektur
- Spritputsade fasad med slätputsade detaljer
- Ursprungliga fönster och fönsterbeslag
- Smidesbalkonger, franska fönster
- Sadeltak med taktegel

Värdebärande byggnadsdetaljer interiört

- Dagsbelysta trapphus
- Golv i trapphus, kalksten
- Trappräcken, pinnsmede och handledare i trä
- Fönsterbänkar i sten, kalksten
- Trapphusen bevarar ljusinsläpp från två håll

Sammantagen värdering

Bebyggelsen i hela området har ett tydligt uttryck för sin tids ideal och villkor. Genom form, skala och placering i landskapet är möjligheten att läsa och uppleva platsens historiska skeenden av betydelse för förståelsen av den historiska kontexten som format dagens miljö.



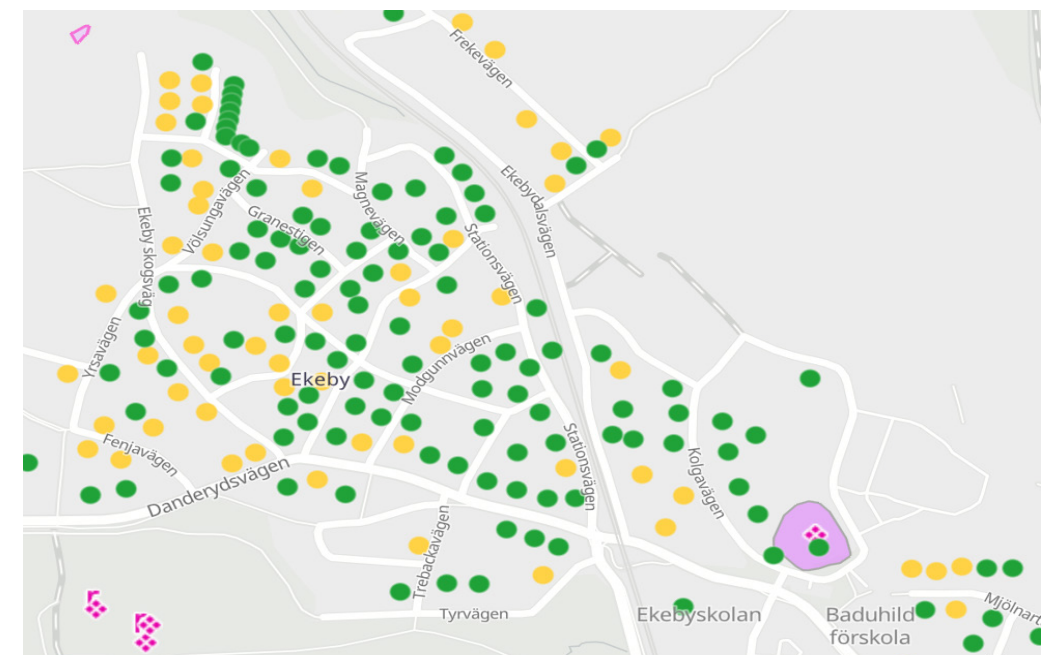
Djursholm 2:239 belägen vid Kolgavägen 2 A. i områdets södra del finns ett äldre torp med utpekad värde, grön "särskilt värdefull". Byggnaden ligger utanför planområdet.



Djursholm 2:239 belägen vid Kolgavägen 2B. Enligt byggnadsinventeringen torpet "Lill-Kalmar". Anläggningen har ett högt kulturhistoriskt värde. Byggnaden ligger utanför planområdet.



20 Lill-Kalmar 10 är bebyggd med ett rundat flerbostadshus. Byggnaden uppfördes efter ritningar av arkitekt Nils Tesch och inramar området. Byggnaden ligger utanför planområdet.



Utsnitt ur kulturmiljökartan visar förekomsten av byggnader som är särskilt värdefulla, gröna prickar. Gula prickar innebär visst kulturhistoriskt värde.

Folkhemmet i Danderyd

Exempel från Danderyds kulturmiljökarta



Klövergärdet 1. Anläggningen består av två flerfamiljshus uppförda 1956. Ursprungligen pensio-närshem. Arkitekt Elisabeth Edstam. Enligt kulturmiljökartan gröna "särskilt värdefulla".



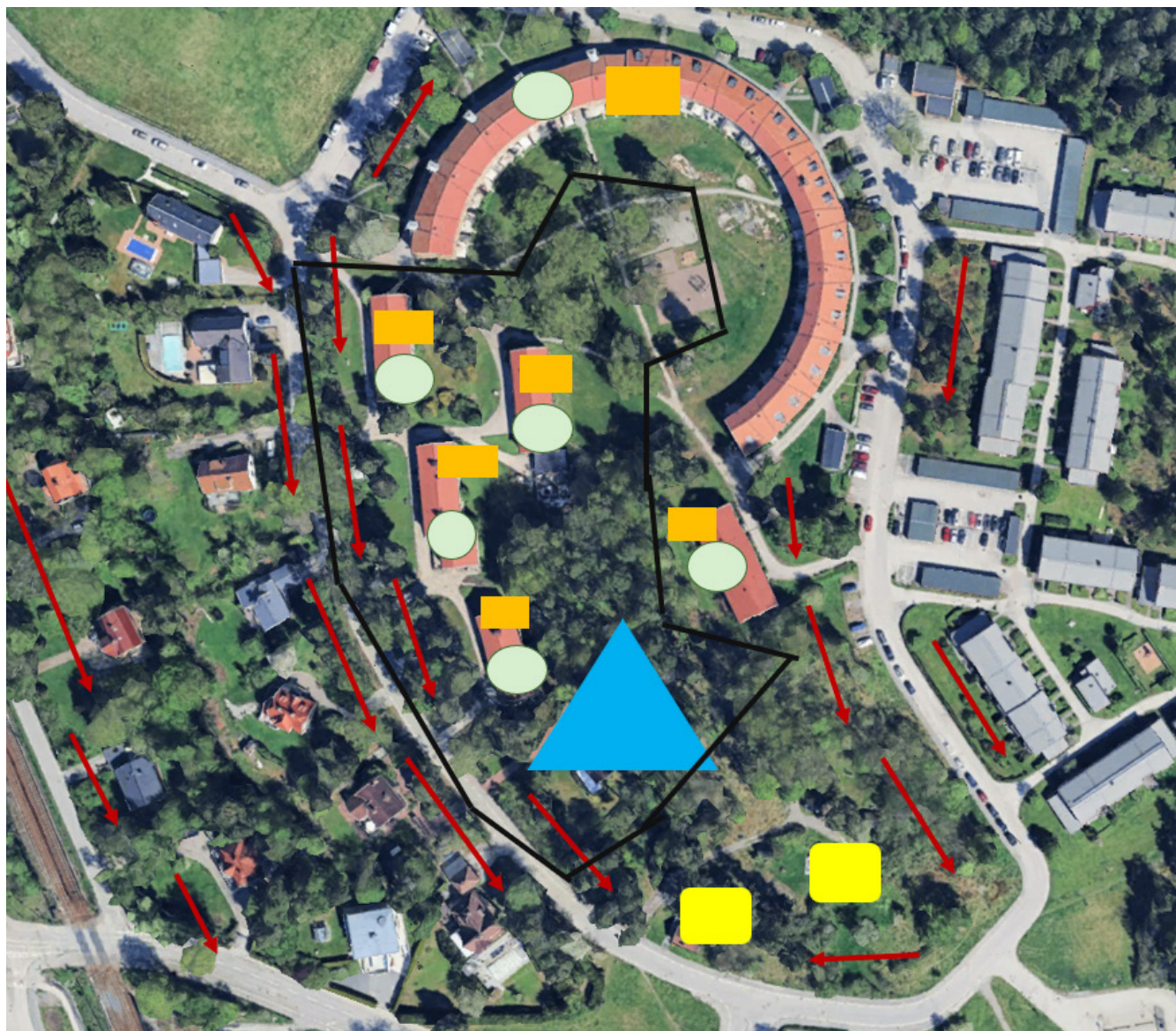
Rönnen 12, uppfördes 1950 efter ritningar av Arkitekter Ancker, Gate och Lindegren. Enligt kultur-miljökartan gröna "särskilt värdefulla".



Blåsippan 11, anläggningen består av två flerfamiljshus som uppfördes 1956 efter ritningar av Bo Grefberg för Blomsterfonden. Husen är gröna "särskilt värdefulla".



Utsnitt ur kulturmiljökartan visar att Rönnen 1, uppfördes 1943 efter ritningar av Arkitekter Ancker, Gate och Lindegren. De två sammanlänkande husen är gröna "särskilt värdefulla".



SWECO 



Välbevarad bebyggelse och strukturer



Indragen placering förgårdsmark



Hus i park, med högresta tallar, naturmark



Potential för förändring



Äldre historisk kontext



Planområdets utbredning

Illustrationen visar områdets värdebärande karaktärsdrag. Ett utmärkande drag är indragen placering på tomterna med planterad förgårdsmark.

Sammanfattning

I Danderyd finns ett rikt utbud av värdefulla kulturmiljöer som utgör en viktig del av kommunens identitet och vårt gemensamma kulturarv. Enligt plan och bygglagen ställs krav på att byggnader och bebyggelseområden som är särskilt värdefulla ska värnas. Inför framtagning av ny detaljplan för Lill-Kalmar 1, och del av 6-9 Djursholm 2:254 med flera, har Sweco fått i uppdrag att ta fram en kulturmiljöutredning i två delar. Kulturmiljöutredningen blir tillsammans med andra utredningar ett underlag i planprocessen. Del 1, beskriver kulturhistoriska värden på platsen.

När man anländer till Djursholm-Ekeby ligger det ursprungliga villasamhället väster om stationsområdet. Villastaden bevarar mycket av sin ursprungliga arkitektur med tidstypiska villor, anpassade till terrängen. Husen har en indragen placering på tomten. Området bevarar villor från i början av 1900-talet, men det finns också villor från 1930-talet, 1940-talet. Villabebyggelsen ligger inbäddade i grönska och trädgårdarna dominerar gaturummet. Den delvis kuperade terrängen skapar variation i stadsbilden. Tomterna omgärdas av häckar, murar eller staket. Mellan kvarteren och i fonden av gatorna finns mindre naturområden. Som helhet ger området ett välbevarat intryck.

Lilla-Kalmar 6-9 är i dag bebyggda med fyra lamellhus uppförda i början av 1950-talet efter ritningar av arkitekten Folke Löfström. Löfström har också ritat flera villor i området, men är främst känd för att ha ritat sjukhus och skolor. Lamellhusen uppfördes ursprungligen som äldreboende med små servicelägenheter. Lill-Kalmar 1 är bebyggd med ett typhus från 1947. 1961 kompletterades området med ett bågformat flerfamiljshus. Kolgavägen/Lillkalmarvägen omsluter bebyggelseområdet. Huskropparna följer tidens ideal och är placerade efter idealet "hus i park". Placeringen

är anpassad till terrängen i syfte att uppnå mycket ljus och grönska runt om huskropparna. Lamellhusen har en indragen placering med bevarad naturmark i anslutning till gatan. Naturmarken med höga tallar, grönytor och berg i dagen var vid denna tid viktiga komponenter och är ett viktigt inslag i miljön.

Den bebyggelse med flerfamiljshus som tillkom i Sverige under senare delen av 1940-talet och under 1950-talet har en kvalitetsmässig särställning i dagens bostadsbestånd. Femtotalets bostadsområden uppfördes på obebyggd mark. Den yttre miljön ägnades stor omsorg. Gediget byggnadsskick med omsorgsfullt utarbetade planer och detaljer utmärker perioden.

På fastigheten Djursholm 2:239 söder om bebyggelsen i kvarteret Lill-Kalmar ligger torpet "Lill-Kalmar". Äldre kartor visar att platsen varit bebyggd redan på 1700-talet. I denna del finns också två möjliga fornlämningar. Den södra delen av området är en viktig länk till områdets tidsdjup och kulturhistoriska kontext. Det miljöskapande och byggnadshistoriska värdet är högt och utgör ett kulturresevat. Denna del av området liksom det bågformade flerfamiljshuset, ingår inte i planområdet men är viktiga komponenter i beskrivningen av kulturhistoriska värden på platsen.

Lamellhusen i kvarteret Lill-Kalmar 6-9 är välbevarade och tidstypiska. Arkitekturen har ett eget uttryck och mänsklig skala som understryks av sparad natur. Det arkitektoniska uttrycket är sparsmakat och bygger på enkla men betydelsefulla materialval och utföranden. Byggnaderna bedöms ha ett högt kulturhistoriskt värde. Vid en genomgång av kommunens kulturhistoriskt utpekade byggnader visar det sig att det finns ett mindre antal byggnader uppförda under samma tidsperiod.

Lill-Kalmar 1 är bebyggd med ett typhus på en stor naturtomt. Huset är välbevarat men inte unikt i sig. Det kulturhistoriska värdet består i huvudsak av att byggnaden bevarar ursprunglig arkitektur och av dess indragna placering på tomten, som till stora delar består av bevarad naturmark. Villan har i dag ett utpekat kulturhistoriskt värde, men som enskilt objekt och i ett större sammanhang bedöms Lill-Kalmar 1, ha ett visst kulturhistoriskt värde.

Sammantaget bedöms hela områdets arkitektur ha ett tydligt uttryck för sin tids ideal och villkor. Genom form, skala och placering i landskapet är möjligheten att läsa och uppleva platsens historiska skeenden av betydelse för förståelsen av den historiska kontexten som format dagens miljö. Trots stora kulturhistoriska värden på platsen, finns det potential för viss förändring, inom planområdet, vilket illustrationen visar.



Den planderade förgårdsmarken med högresta tallar och enstaka björkar är av stort värde för upplevelsen av miljön.

Lagrum

Detaljplaner
Plan- och bygglagen
Plan- och byggförordningen
Boverkets byggregler
Miljöbalken
Kulturmiljölagen
Kulturhistorisk klassificering/kulturmiljökartan
Kulturmiljöhandboken

Arkiv

Lantmäteriet historiska kartor
Danderyds bygglovsarkiv
ArkDes, digitalt museum
Boverkets checklista/PBL-kunskapsbanken
Plattform Kulturhistorisk värdering och urval, Grundläggande förhållningssätt för arbete med att identifiera, värdera, prioritera och utveckla kulturarvet. Rapport från Riksantikvarieämbetet, (2015)

Litteratur

Blomberg, Ingela, Varsamt & Sparsamt - Förnyelse av 1950-talets bostäder, Stockholm 2003

Björk, Cecilia & Reppen, Laila, Så byggdes staden, Stockholm 2000

Björk, Cecilia & Reppen, Laila, Tidstypiskt: arkitekturdetaljer i flerbostadshus 1880-1980, Stockholm 2016

Unnerbäck, Axel, Kulturhistorisk värdering av bebyggelse, Riksantikvarieämbetet, 2002

Kontaktuppgifter
Sweco Sverige AB
www.sweco.se

Christina Andersson
Bebyggelseantikvarie
Tel: +46 76 851 41 484
Mejl: Christina.andersson2@sweco.se

Sara Jacobsson
Bebyggelseantikvarie
Tel: +46 72 382 77 52
Mejl: sara.jacobsson@sweco.se